



# 臺南市登革熱疫情週報

2020/7/5 — 2020/7/11 (Week 28, 2020)

## (一)全國疫情

2020 年登革熱全國確定病例數：(1 月 1 日起)

■ 本土病例數：0

■ 境外移入病例數：55

## (二)台南市疫情(第二十八週)

登革熱：

■ 新增 0 例本土病例

■ 新增 0 例境外移入

屈公病：

■ 新增 0 例本土病例

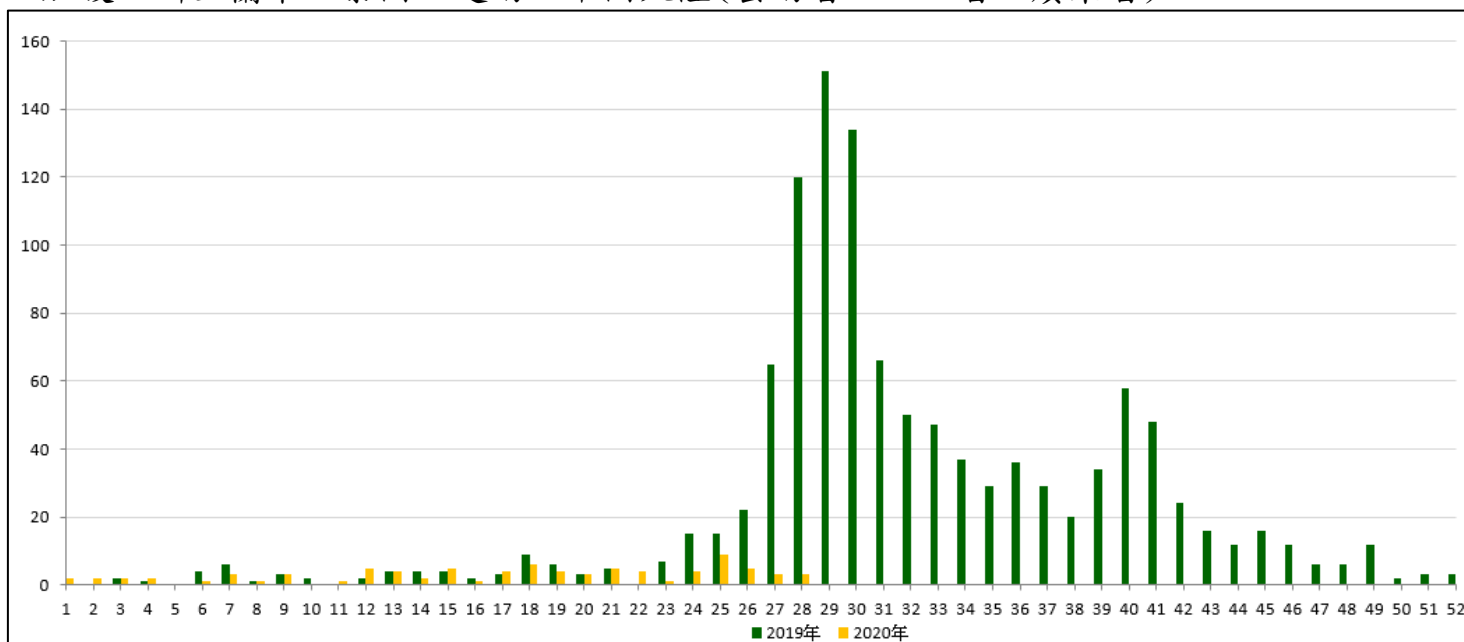
■ 新增 0 例境外移入

本市 2020 年至第 28 週  
確定病例及同期比較(依發病日計)

發病年	登革熱			屈公病		
	本土	境外	總計	本土	境外	總計
2015	89	6	95	0	0	0
2016	7	10	17	0	0	0
2017	0	8	8	0	1	1
2018	0	8	8	0	1	1
2019	11	25	36	0	0	0
2020	0	5	5	0	1	1

## 國際間旅遊疫情建議

第一級(注意)：柬埔寨、印度、印尼、寮國、馬來西亞、馬爾地夫、緬甸、菲律賓、新加坡、斯里蘭卡、泰國、越南、中國大陸(雲南省、江西省、廣東省)



2019 年/2020 年第 1-28 週本土通報數同期比較

## 二、臺南市病媒蚊密度調查

07/05~07/11(第 28 週) 病媒蚊密度調查共完成 221 里次

06/27~07/04(第 27 週) 病媒蚊密度調查共完成 219 里次，里次級數分布如下：

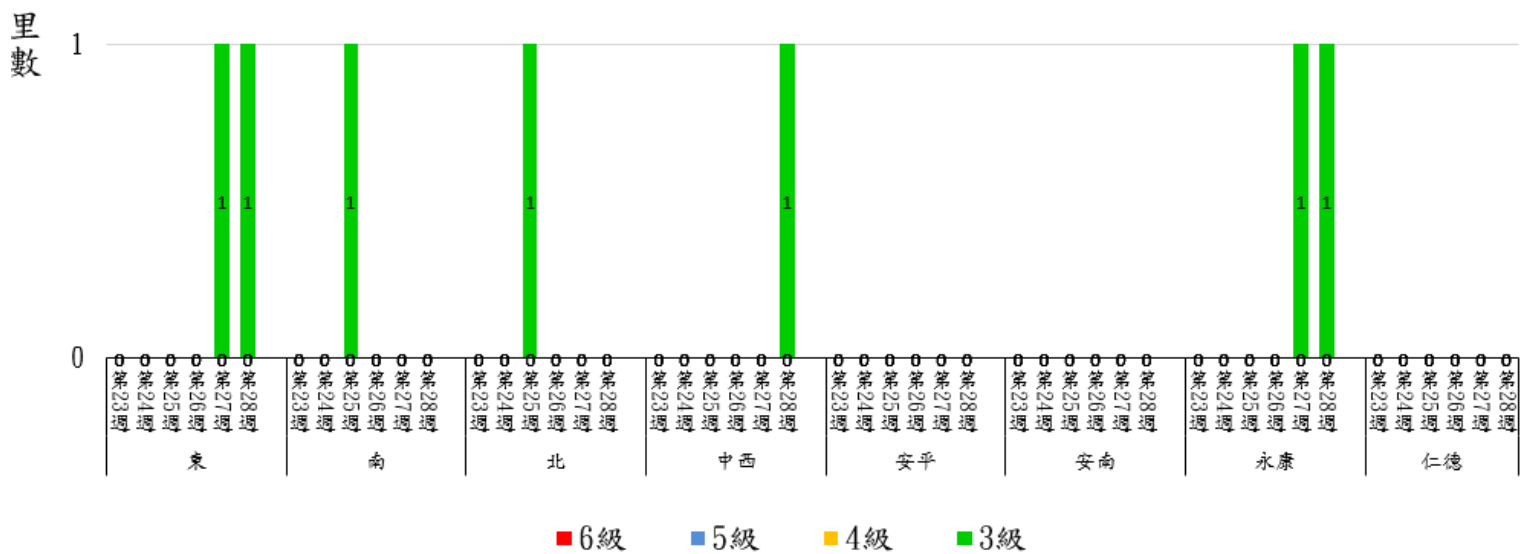
日期 \ 級數	★0 級	1 級	2 級	3 級	4 級	5 級	6 級
07/05-07/11 (第 28 週)	141 里次 (63.8%)	67 里次 (30.32%)	10 里次 (4.52%)	3 里次 (1.36%)	0 里次 (0%)	0 里次 (0%)	0 里次 (0%)
06/27-07/04 (第 27 週)	148 里次 (67.58%)	65 里次 (29.68%)	4 里次 (1.83%)	2 里次 (0.91%)	0 里次 (0%)	0 里次 (0%)	0 里次 (0%)
最近 2 週 增減百分比	-3.78%	+0.64%	+2.69%	-0.45%	0%	0%	0%

第 28 週：中西區西賢里、永康區網寮里、東區小東里 (預計下週複查)

第 27 週：永康區中興里(複查 0 級)、東區衛國里(複查 0 級)

109 年第 23 週至第 28 週臺南市監測區密度調查布氏級數 3 至 6 級比較圖

2



★請區公所針對 1 級以上里別加強民眾衛教及孳生源清除。

\*當週百分比=當週各級數之里次/當週調查總完成里次

### 三、臺南市熱區誘卵桶監測

目前監測 10 個監測區（東區、南區、北區、中西區、安平區、安南區、永康區、仁德區、新營區、歸仁區）271 里共 3,252 點。

★監測日期：2020/07/05~2020/07/11(第 28 週)

★陽性點：1256 (陽性率 38.6%)

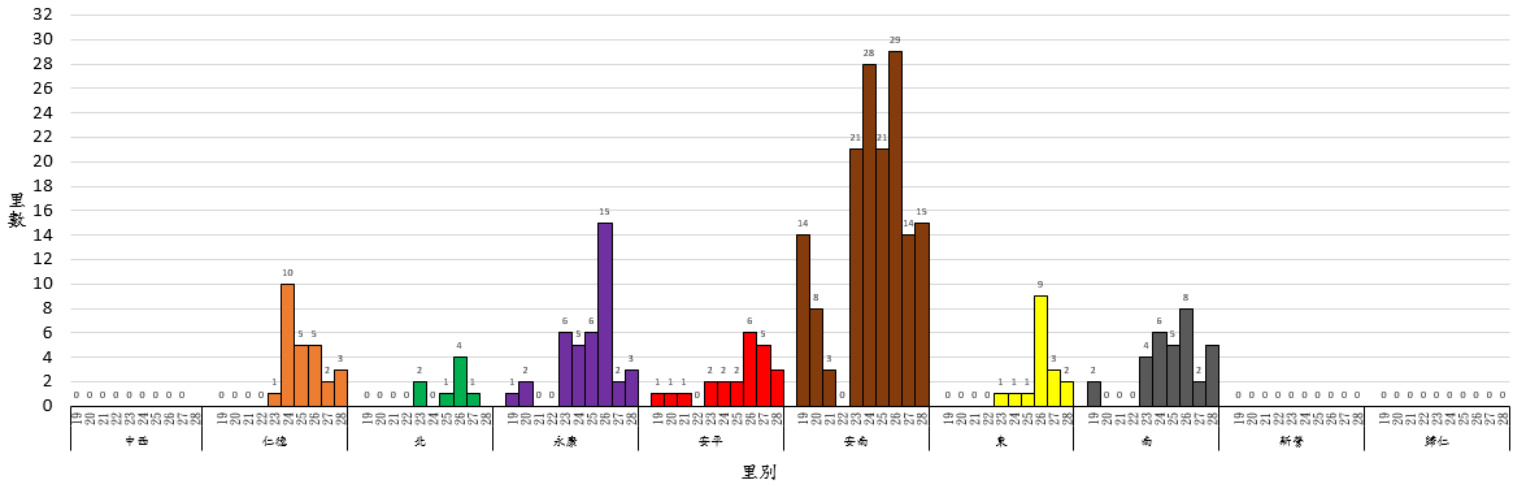
：連續兩週卵數>250 粒里別，計 0 里

：連續兩週陽性率>40%里別，計 54 里

：連續兩週陽性率>60%里別，計 15 里

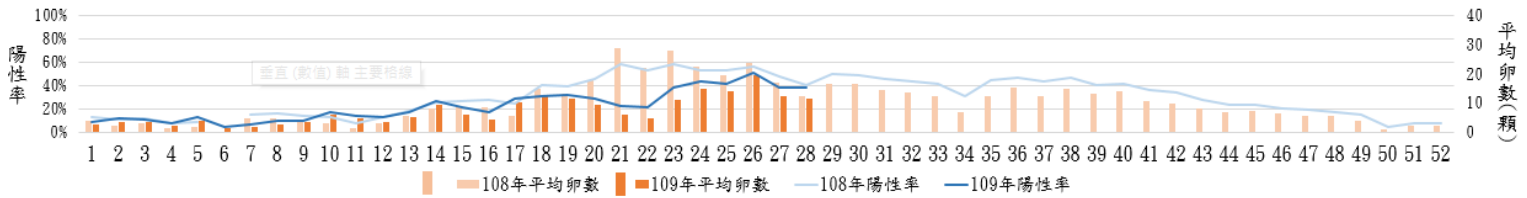
區別	里數	卵數 >250 粒	里數	陽性率>40%	里數	陽性率>60%
中西區	0		5	西和里、開山里、兌悅里、西賢里、郡王里	0	
仁德區	0		6	中洲里、仁德里、上崙里、保安里、二行里、太子里	3	成功里、文賢里、新田里
北區	0		9	元美里、振興里、仁愛里、文成里、力行里、立人里、重興里、長勝里、中樓里	0	
永康區	0		19	東灣里、新樹里、成功里、網寮里、五王里、大橋里、蔦松里、北灣里、復興里、塩興里、烏竹里、建國里、大灣里、三合里、光復里、塩洲里、復國里、尚頂里、二王里	3	王行里、三民里、東橋里
安平區	0		6	育平里、怡平里、建平里、王城里、華平里、國平里	3	億載里、金城、漁光里
安南區	0		27	淵中里、理想里、安東里、鳳凰里、幸福里、頂安里、城東里、安和里、青草里、海西里、學東里、新順里、梅花里、安西里、顯宮里、大安里、城南里、溪北里、溪心里、城北里、安慶里、淵東里、總頭里、城西里、塩田里、州南里、砂崙里	15	州北里、南興里、淵西里、長安里、公親里、海東里、塭南里、鹿耳里、佃東里、布袋里、公塭里、原佃里、佃西里、東和里、四草里
東區	0		14	裕農里、東聖里、大智里、泉南里、大德里、崇善里、東智里、後甲里、富強里、和平里、大福里、德高里、衛國里、文聖里	2	裕聖里、崇信里
南區	0		11	南都里、大成里、新昌里、明興里、南華里、府南里、喜北里、松安里、省躬里、喜南里、興農里	5	大林里、郡南里、竹溪里、永寧里、鯤鯨里
新營區	0		2	永平里、民生里	0	
歸仁區	1	新厝里	2	後市里、辜厝里	0	

109年第19週至第28週臺南市監測區誘卵桶監測陽性率高於60%各區里數比較圖

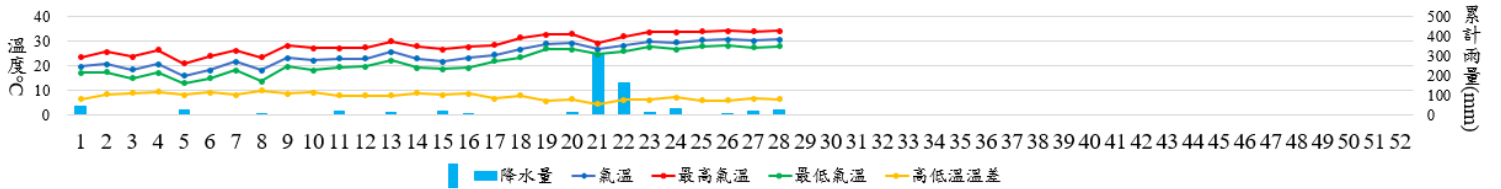


#### 四、臺南市 108 年與 109 年誘卵桶監測區同期比較

臺南市監測區誘卵桶陽性率與平均卵數趨勢比較圖(108年與109年)



109年臺南市週平均溫度與累計雨量



(備註)108 年第 28 週人口密集區社區環境誘卵桶監測佈點為 3,096；109 年為 3,252 點。

## 致～市民防疫小叮嚀

- ★109 年第 28 週本市人口密集區病媒蚊密度調查達 3 級以上里別為中西區西賢里、永康區網寮里、東區小東里(預計下週複查)；第 27 週本市人口密集區病媒蚊密度調查達 3 級以上里別為永康區中興里(複查 0 級)、東區衛國里(複查 0 級)。登革熱防治中心將持續針對誘卵桶陽性率仍大於 60%之里別進行複查，並提供環保局做為規劃預防性戶外環境防治參考。請里鄰長動員社區民眾清除積水容器，避免病媒蚊孳生；倘有疑似登革熱症狀請儘速就醫，避免潛伏期遭病媒蚊叮咬散播登革熱病毒於社區，造成疫情於環境中爆發。
- ★目前已進入夏季，近期有不定期降雨情形，請民眾於降雨過後應落實「巡、倒、清、刷」，仔細巡視家戶內外積水容器，將積水倒掉，澈底清除家戶內外輪胎、鐵鋁罐、帆布、寶特瓶、盆栽墊盤等容器，清除陽台、頂樓及屋簷排水槽積水，使用中的儲水容器則務必刷洗並加蓋或加掛細紗網，避免病媒蚊孳生及感染登革熱的風險。
- ★請民眾加強注意，至柬埔寨、印度、印尼、寮國、馬來西亞、馬爾地夫、緬甸、菲律賓、新加坡、斯里蘭卡、泰國、越南探親旅遊時，在出國前需清除居家積水容器避免孳生病媒蚊；出國中需做好防蚊措施，使用合格防蚊液，穿著淺色長袖衣褲；返國後 14 天內做好自主健康管理，發現疑似症狀時勿返回社區，避免病毒於社區擴散，請立即就醫主動告知醫師相關旅遊史，以利及早診斷治療及早防治，避免家人及社區民眾染病。另請民眾有疫區相關旅遊史時，雖進行登革熱快篩為陰性時仍不可輕忽，請於家中多休息一天，待衛生單位通知實驗室完整報告，才可研判有無登革熱，因登革熱快篩是初步篩檢，仍需以實驗室報告為主。
- ★請民眾及人力仲介業者加強注意，自東南亞及南亞國家返台後 14 天內有發燒等症狀時請立即就醫，並通報衛生單位。另請醫療院所醫師發現外籍學生、新住民、外籍移工或一般民眾就醫，有登革熱流行地區旅遊史時，請進行登革熱 NS1 快篩（快篩陰性及陽性皆需進行傳染病通報），俾利衛生單位及早進行相關防治作為，避免境外移入病例的病毒於社區中擴散而導致本土病例發生，危害民眾的健康。

～請落實住家內(外)環境積水容器「巡、倒、清、刷」，以免孳生蚊蟲也避免受罰～

臺南市政府登革熱防治中心提供